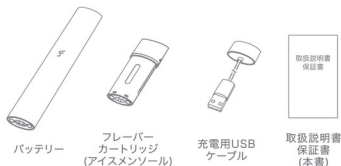
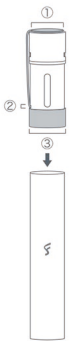


スターターキット内容物

すべての内容物が揃っていることをご確認ください。

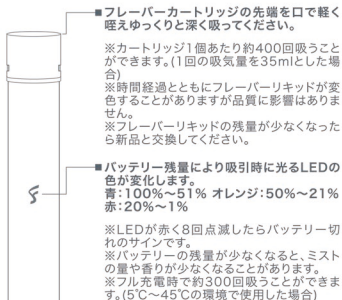


使用方法



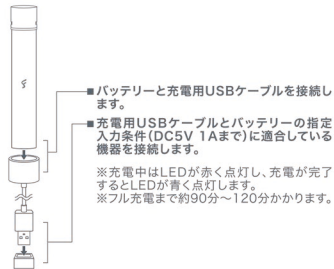
- フレーバーカートリッジの保護キャップを①→②→③の順に取り外し、バッテリーにフレーバーカートリッジを接続します。

※保護キャップが①→②→③の順で正しく取り外されなかった場合、フレーバーカートリッジからリキッド漏れが発生するおそれがあります。
※フレーバーカートリッジを接続する際に表・裏の向きはありません。



※カートリッジ・バッテリーの使用回数は使用環境・吸気量の個人差・その他の要因により異なります。

充電方法



注意事項



- フレーバーカートリッジの吸口の先端部(①)に舌や唇等を密着した状態で吸わないでください。熱いミストが発生した際にやけどを負うおそれがあります。

- フレーバーカートリッジ側面のエアフロー(②)は塞がないでください。正常にミストが出なくなります。

- 製品の構造上、フレーバーカートリッジからリキッド漏れが発生するおそれがございます。リキッドが通電端子に付着した場合は、柔らかな布や綿棒等で軽く拭き取ってください。

※通電端子に傷をつけないようにご注意ください。

- 必ずスターターキット付属の充電用USBケーブルまたは弊社指定の充電機器を使用してください。

- 必ずバッテリーの指定入力条件(DC5V 1Aまで)に適合している機器(PC・スマートフォン付属の充電器・ACアダプタ・シガーソケットアダプタ等)に充電用USBケーブルを正しく接続して充電してください。

- 必ず充電用USBケーブルを接続する機器(PC・スマートフォン付属の充電器・ACアダプタ・シガーソケットアダプタ等)の指定入力条件をお守りください。

- フレーバーリキッドがフレーバーカートリッジ底面の加熱コイル部に十分に供給されている状態で使用してください。加熱コイル部にフレーバーリキッドが十分に供給されなかった場合、加熱コイル部の品質劣化の原因となります。

※吸口を水平以下に向けたり、寝た状態で使用しないでください。
※加熱コイル部の品質が劣化すると、吸った際に焦げた様な香りが生じるおそれがあります。

故障かなと思ったとき

症状	考えられる要因	対処方法
ミストの量が少ないまたは出ない	→ フレーバーリキッドの残量が少ないまたは出ない	→ フレーバーカートリッジを交換してください
	→ 吸気量が少ない	→ ゆっくりと深く吸ってください
	→ バッテリーの残量が少ないまたは無い	→ バッテリーを充電してください
LEDが点灯しない	→ バッテリーの残量が無い	→ バッテリーを充電してください
吸った際に焦げた様な香りがする	→ フレーバーカートリッジの加熱コイル部の品質劣化	→ フレーバーカートリッジを交換してください
使用中にジューまたはピューと音がする	→ リキッドを加熱する際やエアフローから空気を取り入れる際に生じる音	→ 故障ではありませんので、問題なくご使用いただけます
フレーバーカートリッジ・バッテリーの表面が熱い 熱いミストが出る	→ 製品の構造上、リキッドを加熱する際にフレーバーカートリッジ・バッテリーの表面が熱くなったたり、熱いミストが発生する場合があります	→ フレーバーカートリッジ・バッテリーの表面の温度が下がるまで使用を中断してください
充電できない	→ バッテリー・充電用USBケーブル・充電用USBケーブルと接続する機器が正しく接続されていない	→ それぞれが正しく接続されているか確認し、接続されていない場合は正しく接続してください
	→ 充電用USBケーブルと接続する機器(バッテリーの入力条件(DC5V 1Aまで)に適合していない)	→ 適合する機器を使用してください

※症状が解決しない場合はFLEVOお客様センターにお問い合わせください。